

**التحليل المكاني للخدمات الاجتماعية التابعة لدائرة الجمعيات بوزارة
التنمية الاجتماعية بمحافظات غزة، باستخدام تقنية نظم المعلومات
الجغرافية (GIS) - دراسة حالة محافظة غزة**

Spatial analysis of social services affiliated with the
Knowledge Department of the Ministry of Social
Development in Gaza Governorates, using the
technique of Geographic Information Systems (GIS)

A case study of Gaza Governorate

رائد أحمد صالح، الجامعة الإسلامية بغزة

rsalha@iugaza.edu.ps

مرفت جابر أبو حويج، الجامعة الإسلامية بغزة

mhawij_9@hotmail.com

محمد محمد المغير، جامعة فلسطين

Arch.moh.elmougher@gmail.com

تاريخ القبول: 2021/06/03

تاريخ الاستلام: 2021/02/06

ملخص

تواجه الأراضي الفلسطينية تحديات كبيرة تتطلب خدمات عامة كبيرة لمواجهةها، نظراً لارتباط معدلات الفقر والبطالة والتهميش، هدفت الدراسة إلى تحليل الواقع المكاني للخدمات الاجتماعية في محافظة غزة. اتبع الباحثون المنهج الوصفي والتحليلي للبيانات والتقارير الصادرة عن دائرة الجمعيات في وزارة التنمية الاجتماعية بقطاع غزة، استخدم الباحثون أدوات التحليل الخاصة ببرنامج نظم المعلومات الجغرافية واستبانة جمع البيانات والزيارات الميدانية. توصلت الدراسة إلى أن انتشار الجمعيات في محافظة غزة هو نمط متجمع عشوائي، وهناك تداخل كبير في نطاق الخدمة، ووجود مساحات لا تصلها الخدمات، كما تم الخروج بقاعدة بيانات جغرافية، وخرائط رقمية قابلة للتحديث باستخدام تقنية (GIS). أوصت الدراسة ببناء قاعدة بيانات شاملة

للجمعيات وقطاعاتها المختلفة في محافظة غزة، بحيث تخدم المخططين وأصحاب صنع القرار في إدارة الخدمات الاجتماعية. **كلمات مفتاحية:** الخدمات الاجتماعية، التحليل المكاني، نطاق تأثير الخدمة.

Abstract:

The Palestinian Territories face many challenges that large public services confront due to high rates of poverty, unemployment and marginalization. The aim of the study was to analyze the spatial reality of the social services in Gaza Governorate. The researchers took the descriptive and analytical approach to data and reports issued by the Association Department of the Ministry of Social Development in the Gaza Strip. The researchers used the analysis tools of the GIS program, a questionnaire for data collection and field visits. The study found that the spread of associations in Gaza Governorate is a random cluster pattern and the scope of services overlaps significantly. There are areas that are not related to services. A geographic database has been created and digital maps can be updated using GIS technology. The study recommended building a comprehensive database of associations and their various sectors in Gaza Governorate to help planners and decision-makers manage social services.

Keywords: social services, spatial analysis, sphere of service effect..

1. الإطار العام

1.1 مقدمة

تتشط الخدّات الاجتماعيّة في المناطق غير المستقرة سياسياً، كأحد الخدمات المقدمة من المؤسسات الوطنية والجمعيات بغية تحسين الظروف الاجتماعية والمساهمة في التنمية المجتمعية، إذ تشترك مؤسسات المجتمع المدني في تقديم خدماتها، وفق التوزيع الجغرافي أو التوزيع التخصصي، أو نطاق عمل كل جمعية، أو على مستوى الدولة بالشراكة مع المؤسسات الوطنية المختصة، ولا سيما في ظلّ التحدّيات الصعبة وتعدد المتغيرات المؤثرة على البيئة المعيشية في غزة، منها الزيادة السكّانية وارتفاع معدلات الفقر، والبطالة، والتهميش، التي تواجه المجتمعات الهشة، لكي تكون قادرةً على سدّ احتياجات أفراد المجتمع.

تتسم الخدّات الاجتماعيّة بأنها من المهام التقليديّة التي دأبت المنظّمات غير الحكوميّة والأهليّة على القيام بها منذ عقود، وتعدّ الجمعيات الخيريّة والهيئات الأهليّة أحد أعمدة منظمات المجتمع المدني في الأراضي الفلسطينيّة، وركناً من أركان النظام الفلسطيني، ومنظومة المقاومة والصمود للشعب الفلسطيني (دائرة الدراسات والأبحاث، 2014: 14)، وذلك بما يتمنّع به نظامها من قدرات فنية وتقنية عالية تمكنه من توفير نوعية مقبولة من الخدّات، فضلاً عن قدرته على الوصول إلى الفئات الأكثر حاجة، لا سيما في المناطق المهمشة والنائية، إلى جانب الدور الذي تقوم به كجسر يربط بين الأراضي الفلسطينيّة والعالم (كوستانيبي وآخرون، 2011: 62)، حيث بلغ عدد الجمعيات الخيريّة والهيئات الأهليّة بقطاعاتها المختلفة للعام 2017م حوالي (937)، موزعةً على محافظات غزة بشكلٍ عشوائي، بحيث يُمثّل قطاع عمل الجمعيات التي تقدم الخدّات الاجتماعيّة بنسبة 55% من إجمالي باقي القطاعات في محافظات غزة.

تكمّن أهميّة نظم المعلومات الجغرافية في استخدامها كأداة تحليلية وتقنية ذات فاعلية، تساعد في معالجة وتحليل البيانات، واستنباط حلول لمشكلة مكانية وتقديمها إلى متخذي القرار، خصوصاً فيما يتعلق بالجمعيات الخيريّة

التي تشرف عليها دائرة الجمعيات بوزارة التنمية الاجتماعية في محافظة غزة، ووضع نماذج ملاءمة أمام صانعي القرار.

2.1 مشكلة الدراسة وأسئلتها:

يعتمد قطاع غزة على الخدمات الاجتماعية نظراً لخصوصية وضعه والحالة المعيشية الناتجة عن الحصار، وهذا بدوره تسبب في انتشار عشوائى للجمعيات حيث أنها تزداد في بعض التجمعات السكنية، وتخفض في أخرى. ومن هنا ظهرت التساؤلات الرئيسة التالية:

• ما واقع الخدمات الاجتماعية التي تقدمها الجمعيات الخيرية والتي تشرف عليها دائرة الجمعيات في وزارة التنمية الاجتماعية في محافظة غزة؟

• هل تتوفر بيانات تشكل قاعدة للمعلومات الجغرافية خاصة الجمعيات الخيرية يمكن من خلالها إجراء التحليلات وإخراج النتائج؟

3.1 أهداف الدراسة:-

1. تحليل التوزيع المكاني للخدمات الاجتماعية في محافظة غزة وفق بيانات دائرة الجمعيات التابعة لوزارة التنمية الاجتماعية باستخدام.

2. تحليل واقع الخدمات التي تقدمها الجمعيات الخيرية والهيئات الأهلية والتي تشرف عليها دائرة الجمعيات في وزارة التنمية الاجتماعية.

4.1 أهمية الدراسة:-

1. تتناول الدراسة أحد الموضوعات الجديدة لواقع الجمعيات الخيرية، في قطاع الخدمات الاجتماعية، والتي بحاجة للتخطيط.

2. تلقي الدراسة الضوء على أهمية استخدام تقنية "GIS" في التحليل المكاني للخدمات الاجتماعية، مما يساعد على التخطيط السليم، الذي يستفاد منه بتحسين صنع القرار المناسب.

3. تفتح الدراسة رؤى وآفاقاً جديدة، حيث تبرز أهميتها للمختصين والمسؤولين والمهتمين بهذا الموضوع في مجال قطاع خدمات أخرى في محافظات غزة.

4. تساهم الدراسة في إثراء المكتبة العلمية، واستفادة الباحثين، والمهتمين في مجال التخطيط والتنمية الاجتماعية.

5.1 فرضيات الدراسة

- 1 - تعاني مواقع الجمعيات الخيرية من عشوائية التوزيع الجغرافي في مدينة غزة، وبالتالي عشوائية توزيع الخدمات الاجتماعية.
- 2 - تعاني بعض المناطق في مدينة غزة من نقص في الجمعيات الخيرية، والهيئات الأهلية التي تقدم الخدمات الاجتماعية.

6.1 منهجية البحث:

استخدمت الدراسة المنهج الوصفي الذي يصف الخدمات الاجتماعية المقدمة من الجمعيات الأهلية، والتحليلي الذي يحلل واقع تلك الخدمات، والمنهج المقارن الذي ساهم في تحليل مقارن بين الخدمات، ومنهج دراسة الحالة لدائرة الجمعيات بوزارة التنمية الاجتماعية في محافظة غزة.

7.1 أدوات الدراسة:

اعتمدت الدراسة على المقابلة والاستبانة؛ لجمع البيانات اللازمة للدراسة، من خلال الزيارات الميدانية لدائرة الجمعيات، ووزارة الداخلية، والإدارة العامة للشؤون العامة، والجهات المعنية في قطاع الخدمات الاجتماعية في غزة.

8.1 أسلوب الدراسة:

- تم استخدام بعض الدوال لأداء العمليات الحسابية لتحليل البيانات.
- استخدام برنامج ArcGIS 10.2؛ وذلك لإنشاء الخرائط الرقمية للدراسة.
- استخدام ملحق التحليل المكاني؛ لمعالجة وتحليل الخرائط.

9.1 حدود الدراسة:-

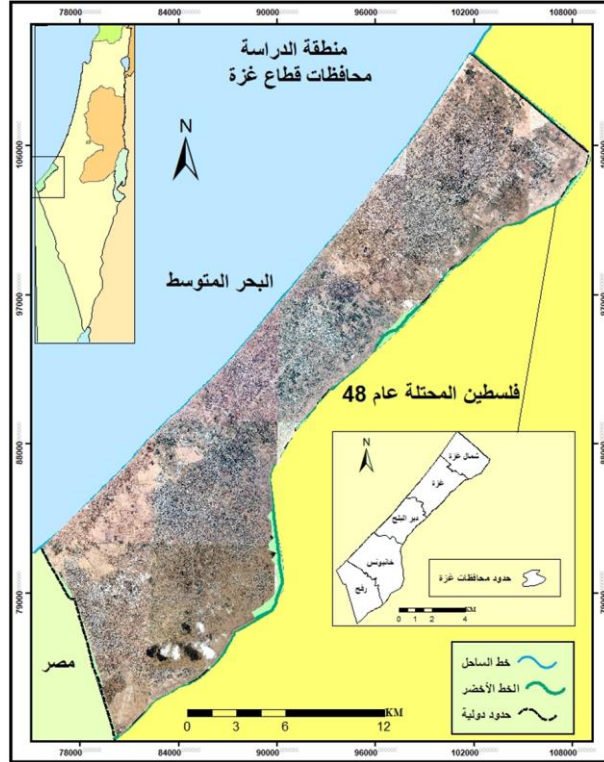
1.9.1 الحد الزمني: اقتصرت الدراسة على دراسة الواقع الحالي في إدارة الخدمات الاجتماعية في محافظة غزة خلال عام 2017م.

2.9.1 الحد الموضوعي: ويتمثل في استخدام (GIS) كأداة تحليلية، في تحسين صنع القرار في إدارة الخدمات الاجتماعية.

3.9.1 الحد المكاني (منطقة الدراسة): تعدُّ محافظات غزة جزءاً من السهل الساحلي، وتبلغ مساحتها 365 كم²، ويقطنها 1,875,317 نسمة للعام 2017م (الجهاز المركزي للإحصاء الفلسطيني، 2017: 32)، ويمتد هذا

الجزء على شاطئ البحر المتوسط بطول 45 كم، ويعرض يتراوح ما بين 6 إلى 12 كم، وتنحدر تضاريس المحافظات من الشرق نحو الغرب (وزارة التَّخْطِيط، 2014: 6) شكل (1)

شَكْل (1.1): مِثْطَقَة الدِّرَاسَة



المصدر: الباحثون اعتمداً على بيانات (وزارة التَّخْطِيط، الأطلس الفني، 2014م)

10.1 الدراسات السابقة:

بالرغم من قلة الدِّراسات التي تناولت الموضوع، لا سيَّما باستخدام تقنية (GIS) في التَّحليل المكاني للخدمات الاجتماعية، إلا أنَّ هناك بعضاً من الدِّراسات التي تناولت هذا الموضوع على النحو الآتي:

1.10.1 دراسة (الخرجي، 2015م) بعنوان: "التقييم المكاني للخدمات الاجتماعية في مدينة الدجيل (التعليمية والصحية والترفيهية)".

هدفت الدراسة إلى إبراز قطاع الخدمات الاجتماعية وأثره في تركيبة المدينة الحضرية وحياة سكانها، وتوصلت إلى عدم كفاءة توزيع الخدمات التعليمية، وعجز كبير في رياض الأطفال، وعدم التوازن في توزيع المدارس ضمن الأحياء، كما تعاني المدينة من نقص المساحات الخضراء والمتنزهات. وأوصت أن تكون مهمة اختيار مواقع الفعاليات الحضرية للخدمات الاجتماعية من اختصاص المخططين، وتحقيق العدالة في التوزيع المكاني للمدارس بين الأحياء، وتوفير المناطق الخضراء على مستوى المناطق السكنية.

1.10.2 Mohammad, Ishfaq +Bilal Khan, Lodhi. (2012). " Role of GIS in social sector planning: can developing countries benefit from the examples of primary health care (PHC) planning in Britain?" .

"دور نظم المعلومات الجغرافية في تخطيط القطاع الاجتماعي : هل يمكن للدول النامية الاستفادة من أمثلة تخطيط الرعاية الصحية الأولية (PHC) في بريطانيا؟"

هدفت الدراسة إلى التعرف إلى دور نظم المعلومات الجغرافية في التخطيط للقطاع الاجتماعي، وتوصلت الدراسة إلى تقديم الرعاية الصحية الأولية في "DIK" يفتر إلى إدارة فعالة وتنسيق داخل المنظمة والوكالات الصحية الأخرى ذات الصلة. وأوصت الدراسة الاستفادة من التكنولوجيا المتقدمة في البلدان الأقل نمواً من خلال نموذج نظم المعلومات الجغرافية

4.10.1 4.10.1 التقييم على الدراسات السابقة:

أثّمت الدراسات السابقة بتناولها مجال الخدمات الاجتماعية، وأبرزت أهمية نظم المعلومات الجغرافية في هذا المجال، وهناك فجوة بحثية في هذه الدراسة، فقد تناولت موضوعاً لم تتم دراسته محلياً، وهي دراسة واقع الخدمات الاجتماعية والتي تقدمها الجمعيات الخيرية في محافظة غزة باستخدام تقنية GIS، وهذا ما ميز الدراسة عن الدراسات الأخرى.

2. الإطار النظري للدراسة.

1.2 مصطلحات الدراسة:

1.1.2 **الخدمات الاجتماعية:** هي الأنشطة والمساعدات والدعم المعنوي والمادي الذي تقدمه المنظمات الحكومية، أو الخاصة، أو غير الربحية، بغية بناء مجتمعات أقوى قادرة على الصمود، (زرواتي، 2000: 11) وتشمل البعاقبة، والتعليم وخدمات المسنين، والخدمات الأسرية، وخدمات الصحة النفسية، والإعانات الغذائية، والرعاية الصحية، والتدريب المهني، والإسكان، وإدارة المجتمع، والبحوث المتعلقة بالسياسة العامة... إلخ.

2.1.2 **نظم المعلومات الجغرافية GIS:** هو أداة تعمل بالحاسوب من خلال برنامج ما، بحيث تكون قادرة على التعامل مع البيانات الجغرافية (الخرائطية) التي تمثل ظاهرات سطح الأرض في منطقة معينة، وبياناتها الكمية والنوعية، كمدخلات أو معالجة، بهدف الحصول على مخرجات عديدة قوامها الخرائط على اختلاف أنواعها، والتي تعرض كافة البيانات الوصفية (عودة، 2005: 58)، وتساعد تقنية GIS في الإجابة على الكثير من التساؤلات التي تتعلق بالمعلومات المكانية ذات الطابع الجغرافي، مثل المعلومات الخاصة بالمدن، من حيث توزيع العمران والخدمات والسكان وغيرها (الدليمي، 2006: 18).

3.1.2 **التحليل المكاني (Spatial analysis):** هو التحليل المكاني للظاهرة الجغرافية باستخدام الأساليب الكمية، سواء كانت إحصائية، أو هندسية، أو التحليل المكاني (شعبة نظم المعلومات الجغرافية، 2012: 3)، ويعتمد على أن لكل ظاهرة نطاق مكاني، ولها انتشار وتوزيع معينين (أي نمط توزيع pattern)، ويهدف هذا النوع إلى كشف العلاقات والارتباطات المكانية المتبادلة بين مفردات الظاهرة، وكذلك بين عدة أنواع من الظواهر في نفس الحيز المكاني؛ للوصول إلى بناء نموذج مكاني للظواهر المكانية (داود، 2012: 5).

4.1.2 **المجتمع المدني:** المجتمع المدني مفهوم يشمل تلك التي المنظمات أو المؤسسات التي تشارك في أنشطة التنمية (زيد، 2007: 28)، وهناك إجماع عالمي حول الدور الحيوي والمهام الذي تقوم به الجمعيات والهيئات غير

الحكومية في التنمية المستدامة، وتقديم الخدمات الاجتماعية (سرحان، 2005: 282-280). ومنها أنشطة الجمعيات الخيرية كأحد أعمدة المجتمع المدني في محافظات غزة.

5.1.2 مجالات تطبيق نظم المعلومات الجغرافية في الخدمات الاجتماعية:

تناولت أدبيات واسعة فيما يتعلق بتطبيق GIS في مجالات متعددة، منها إدارة حفظ الأراضي، والتخطيط الحضري، والصحة العامة (Felke;2006:5)، وإدارة الموارد البشرية، ومناطق الترفيه، وخطط النقل الجماعي، وتحليل أنماط الهجرة، وإحالة التلميذ أو تعيينه، والنمو السكاني، وأنماط الجريمة، واحتياجات الرعاية الاجتماعية، كما تدير الخدمات العامة والحكومية، ومجالات الاهتمام البيئي (Kennedy;2013:4-5).

2.2 واقع خدمات الجمعيات الخيرية والهيئات الأهلية في محافظات غزة للعام 2017م:

تعتبر الجمعيات الخيرية والأهلية أحد أركان المجتمع المدني في القطاع والتي تشرف على إدارتها الإدارة العامة للشئون العامة والمنظمات غير الحكومية في وزارة الداخلية وتتوزع تلك المؤسسات على محافظات قطاع غزة، وتهدف هذه المؤسسات لتنوع البرامج والمشاريع وتحقيق الأهداف التنموية.

1.2.2 التوزيع العددي والنسبي للجمعيات الخيرية حسب قطاعات العمل في محافظات غزة:

تتوزع الجمعيات الخيرية على العديد من القطاعات المختلفة منها: (اجتماعية، وصحية، وتنموية، وبيئية، وغيره)، وعليه قام الباحثون بزيارات ميدانية لوزارة الداخلية للحصول على بيانات وأرقام إحصائية للعام 2017م متعلقة بطبيعة عمل الجمعيات الخيرية والهيئات الأهلية في محافظات غزة.

جدول (1): التوزيع العددي والنسبي للجمعيات الخيرية لسنة 2017م، قطاعياً

في محافظات غزة.

الترتيب	قطاع العمل	عدد الجمعيات في كل قطاع
1	الجمعيات الاجتماعية	425 (45%)
2	جمعيات الثقافة والفنون	77 (8%)
3	جمعيات الشباب والرياضة	50 (5%)
4	جمعيات الأمومة والطفولة	53 (6%)
5	الجمعيات الطبية	57 (6%)
6	الجمعيات النقابية	35 (4%)
7	الجمعيات الزراعية	42 (4%)

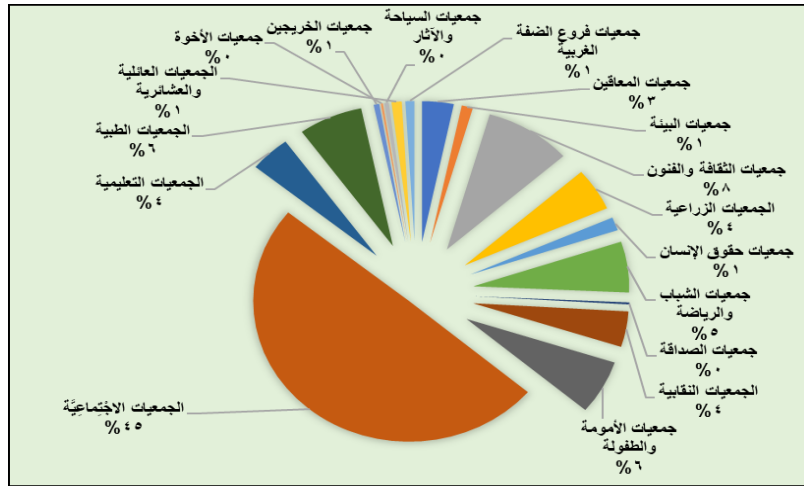
الترتيب	قطاع العمل	عدد الجمعيات في كل قطاع
8	الجمعيات التعلّميّة	36
9	جمعيات ذوي الإعاقة	28
10	جمعيات البيئة	10
11	جمعيات حقوق الإنسان	13
12	الجمعيات العائلية والعشائريّة	9
13	جمعيات الخريجين	5
14	جمعيات الأخوة	2
15	جمعيات الصداقة	2
16	جمعيات السياحة والآثار	4
18	الجمعيات الأجنبية	81
المجموع		937

المصدر: الإدارة العامة للشئون العامة والمنظمات غير الحكومية، ووزارة

الداخلية 2017م.

شكل (2): التوزيع النسبي للجمعيات الخيرية والهيئات الأهلية لسنة 2017م

قطاعياً في محافظات غزة.



المصدر: الباحثون، اعتماداً على بيانات الإدارة العامة للشئون العامة والمنظمات

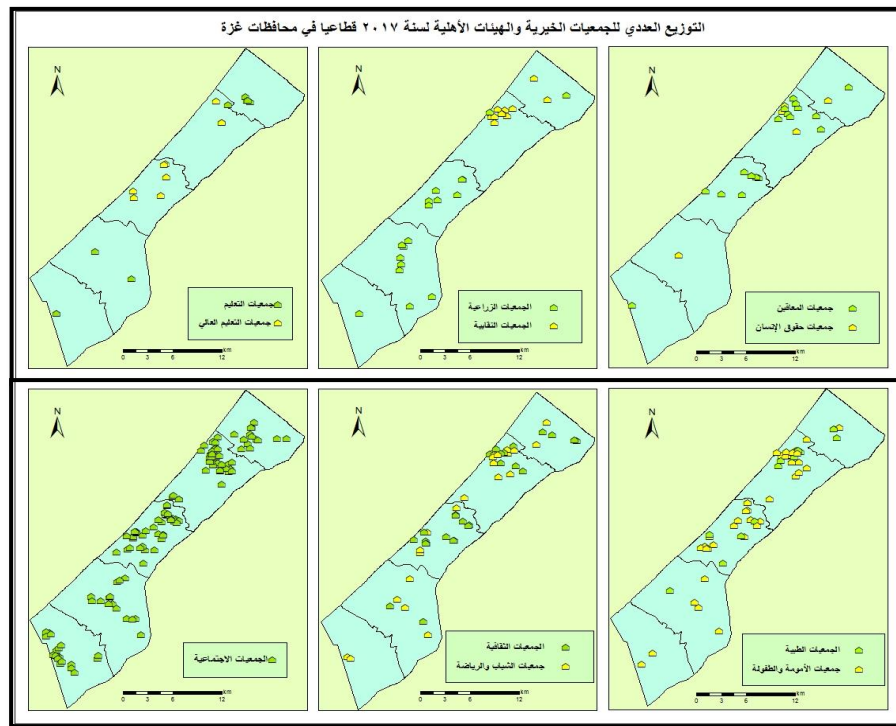
غير الحكومية 2017م.

يظهر جدول وشكل (1)، أن قطاع الجمعيات الاجتماعية يضم 425 جمعية، بنسبة 45%، ولها الثقافة والفنون 8%، ويعزو الباحثون ذلك إلى الواقع الاجتماعي الذي يعانيه قطاع غزة.

إذ أن الخدمات الاجتماعية في هذه الدراسة تشمل أربعة قطاعات، (قطاع عمل الجمعيات الاجتماعية، وجمعيات ذوي الإعاقة، جمعيات الأمومة والطفولة،

وكذلك الجمعيات العائلية والعشائرية) والتي تشرف على عملها دائرة الجمعيات في وزارة التنمية الاجتماعية كوزارة مختصة في عمل هذه القطاعات، والتي تقدم الخدمات الاجتماعية، بحيث تمثل تلك القطاعات 55٪ من إجمالي باقي القطاعات في محافظات غزة.

شكّل (3): التوزيع العددي للجمعيات الخيرية والهيئات الأهلية للعام 2017م



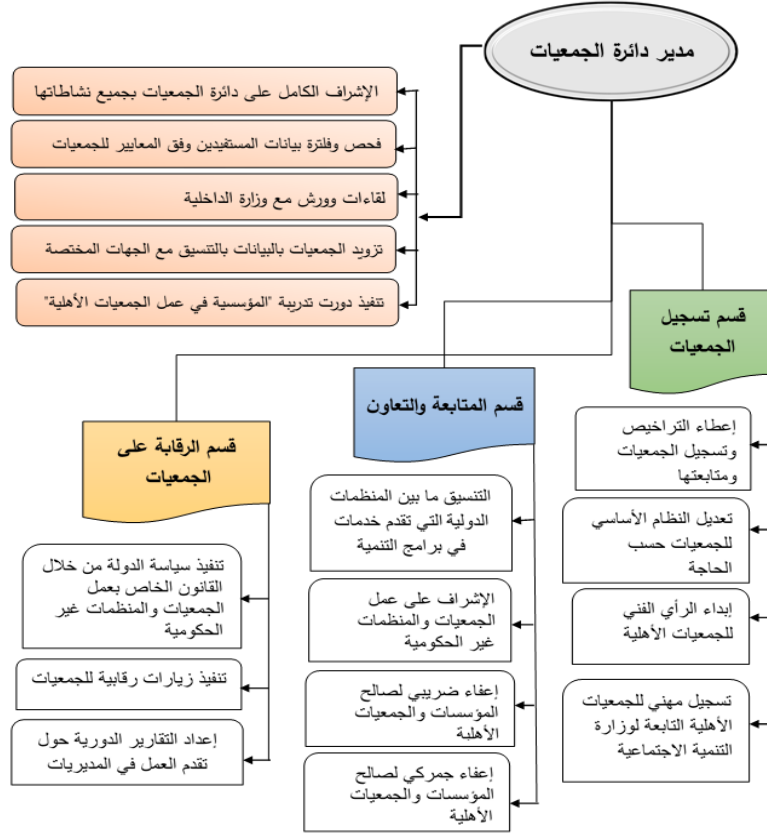
قطاعياً في محافظات غزة.

المصدر: الباحثون باستخدام برنامج GIS.ARC 10.2

2.2.2 دائرة الجمعيات التابع للإدارة العامة للتنمية والتخطيط في وزارة التنمية الاجتماعية:

يعدُّ تطوير الخدمات الاجتماعية للفئات الضعيفة والمهمشة هدف استراتيجي تسعى دائرة الجمعيات بالإدارة العامة للتنمية والتخطيط في وزارة التنمية الاجتماعية لتأدية مهامها للنهوض بمستوى الجمعيات، وتقديم الدعم والمساندة لإنجاح مبادراتها وخدماتها للمجتمع. وتتكون الدائرة من قسم تسجيل

الجمعيّات، والمتابعة والتعاون، والرقابة على الجمعيّات (وزارة التّميّة الاجتماعيّة، 2017) ويوضح شكّل (4) مهام دائرة الجمعيّات والتي وتشرف على القِطاعات الأربعة، وهي: (الجمعيّات الاجتماعيّة، وذوي الإعاقة، الأمومة والطفولة، والعائليّة والعشائريّة)، والتي تقدم الخدّات الاجتماعيّة، وتدرج ضمن أهدافها كوزارٍ مختصّة لتلك الخدّات بحيث تصنف عملها من الناحية الوظيفية: (إغاثة، أمومة وطفولة، تنمويّة، ذوي الإعاقة، مسنين، كفالات، عائليّة)، وتنتشر بين الأحياء ضمن التجمّعات السكّانيّة في محافظّات غزّة شكّل (4): مهام دائرة الجمعيّات التابع للإدارة العامة للتنمية والتخطيط غي وزارة التنمية الاجتماعيّة.



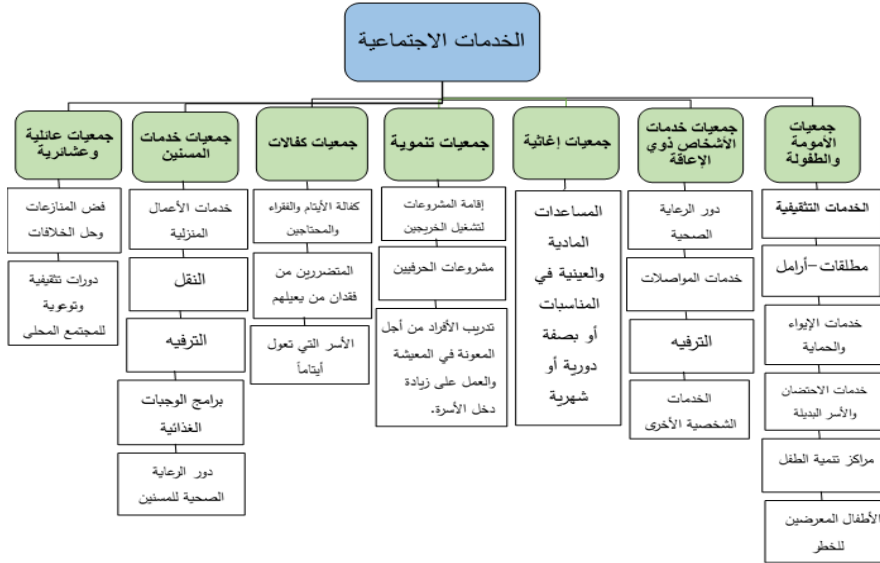
المصدر: الباحثون اعتماداً على بيانات الخطة التشغيلية لوزارة التّميّة الاجتماعيّة، 2017م



3.2.2 تصنيف الجمعيات التي تعمل على إدارة الخدمات الاجتماعية: (وزارة التنمية الاجتماعية، 2017م).

تعتمد دائرة الجمعيات في وزارة التنمية الاجتماعية في تصنيف الخدمات على ما تلبه من الاحتياجات القطاعية للأفراد، وتنقسم التصنيفات الفرعية لهذا التصنيف الرئيس من الناحية الوظيفية كما هو موضح في شكل (5):

شكل (5): التصنيف الوظيفي للخدمات الاجتماعية.



المصدر: الباحثون اعتماداً على بيانات دائرة الجمعيات 2017م

4.2.2 التوزيع العددي للجمعيات الخيرية حسب مجال العمل في محافظات غرة للعام

2017م: تتوزع الجمعيات الخيرية حسب مجال العمل في محافظات غرة كما

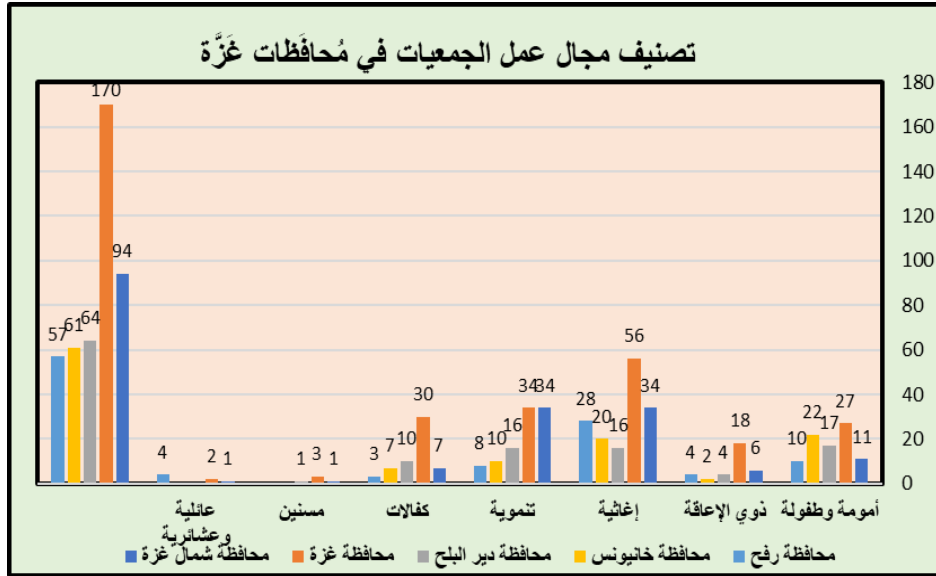
هو موضح جداول (2)، شكل (6)، (7).

جدول (2): التوزيع العددي للجمعيات الخيرية حسب مجال العمل في محافظات غزة للعام 2017م

م	مجال العمل	حافظة شمال غزة	حافظة غزة	حافظة دير البلح	حافظة خانونس	حافظة رفح	المجموع	النسبة
1	أمومة وطفولة	11	27	17	22	10	87	20
2	ذوي الإعاقة	6	18	4	2	4	34	8
3	إغاثة	34	56	16	20	28	154	35
4	تنموية	34	34	16	10	8	102	23
5	كفالات	7	30	10	7	3	57	13
6	مسنين	1	3	1	-	-	5	1
7	عائلية وعشائرية	1	2	-	-	4	7	2
	الإجمالي	94	170	64	61	57	446	100

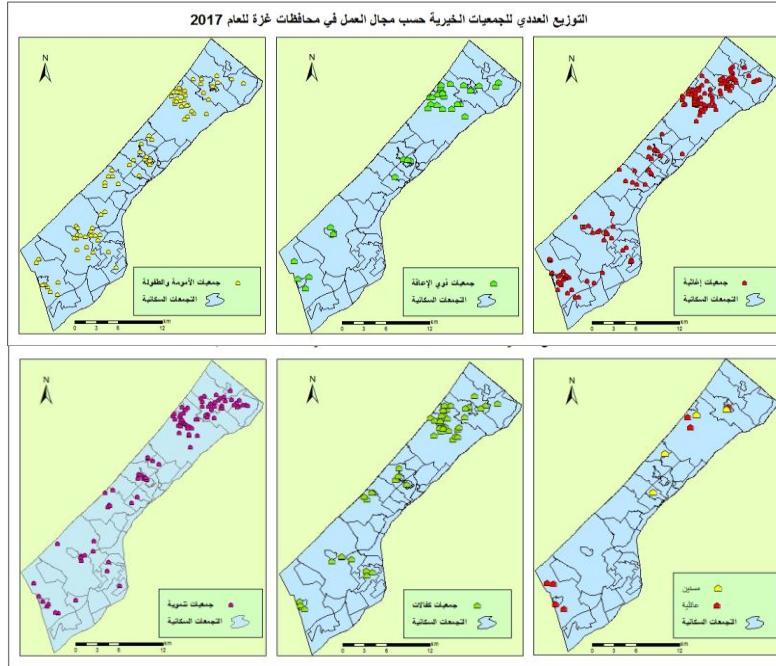
المصدر: الباحثون اعتماداً على بيانات وزارة التنمية الاجتماعية، 2017م

شكل (6): تصنيف مجال عمل الجمعيات في محافظات غزة



المصدر: الباحثون اعتماداً على بيانات وزارة التنمية الاجتماعية، 2017م

شكل (7): التوزيع العددي للجمعيات الخيرية حسب مجال العمل في محافظات غزة للعام 2017م



المصدر: إعداد الباحثون: باستخدام برنامج ArcMap10.2

ويُتضح من جدول (2)، شكل (6)، (7) ما يلي:

- عدد جمعيات الأمومة والطفولة للعام 2017م في محافظات غزة 87 جمعية، بنسبة 20٪، منها 11 محافظة شمال غزة، 27 محافظة غزة، 17 محافظة دير البلح، ومحافظة خان يونس 22، و10 في محافظة رفح.
- عدد جمعيات ذوي الإعاقة للعام 2017م في محافظات غزة بواقع 34 جمعية، بنسبة 8٪، منها 6 محافظة الشمال، 18 محافظة غزة، أما محافظة دير البلح 4 جمعيات، بينما محافظة خان يونس 2، ومحافظة رفح 4.
- عدد الجمعيات الإغاثية 154، ما يقارب 35٪، منها 34 جمعية محافظة شمال غزة، و56 محافظة غزة، وبلغت محافظة دير البلح 16، ومحافظة خان يونس 20، ومحافظة رفح 28.

- عدد الجمعيّات التّموّية 102، بنسبة 23٪، منها 34 في محافظة شمال غزّة، و34 محافظة غزّة، و16 محافظة دير البلح، ومحافظة خانينونس بلغت 10، و8 في محافظة رفح.
 - عدد جمعيّات الكفالات 57، بنسبة 13٪، 7 منها محافظة شمال غزّة، و30 محافظة غزّة، ومحافظة دير البلح بلغت 10، ومحافظة خانينونس 7، ومحافظة رفح 3.
 - عدد جمعيّات المسنين 5 بنسبة 1٪، منها جمعيّة واحدة في كل من محافظة شمال غزّة، ومحافظة دير البلح، بينما في محافظة غزّة 3 جمعيّات للمسنين.
 - عدد الجمعيّات العائليّة والعشائريّة 7، بنسبة 2٪، منها جمعيّة واحدة محافظة شمال غزّة، و2 محافظة غزّة، و4 محافظة رفح.
- مما سبق هناك تفاوتاً في أعداد الجمعيّات حسب مجال العمل، مما يتطلّب تحليلاً لواقع الجمعيّات؛ لمعرفة المناطق المخدومة وغير المخدومة بالجمعيّات.

3.2 أسس توزيع الخدمات الاجتماعيّة وسياساته: (وزارة الإسكان والمرافق المجتمعات العمرانية، 2014، ص7).

- التّعرّف إلى التّوزيع الجغرافي للخدمات الاجتماعيّة ضمن التّجمّعات السكّانيّة.
- التّعرّف إلى كفاية الخدمات الاجتماعيّة لتغطية الاحتياجات السكّانيّة.
- التّعرّف إلى المناطق المخدومة سكّانياً، والمحرومة من الخدمة.
- تحديد المواقع الفعلية في حالة الإنشاءات الحديثة وفقاً للاحتياجات.

4.2 تقنيات التحليل المكاني الإحصائي التي توظف في تحليل وتقييم واقع الخدمات الاجتماعيّة باستخدام GIS

تستخدم المقاييس الإحصائية لمعرفة طبيعة التّوزيع المكاني للظاهرة الجغرافية وانتشارها، فهي تعطي وصفاً دقيقاً لطبيعة التّوزيع المكاني لعناصر الظواهر الجغرافية بكل أنواعها، سواء كانت نقطية أو خطية أو مساحية، كما أن هناك مؤشرات إحصائية لوصف البيانات المكانية للظواهر وتحليلها، من حيث خصائصها المكانية وانتشارها المكاني (داود، 2012: 41)، ومن أهم الأدوات التي استُخدمت في الدّراسة:

1.4.2 التحليل الإحصائي المكاني: استخدمت من خلاله الأدوات الآتية:

(أ) تحليل الجار الأقرب:

معرفة نمط **pattern** انتشار ظاهرة معينة جغرافياً أو مكانياً، وذلك بمقارنة التوزيع الفعلي للظاهرة مع توزيع نظري معين، مقياس الجار الأقرب (ويسمى أيضاً بمعامل صلة الجوار)، ويمثل نسبة المسافة المقاسة (متوسط المسافات من كل نقطة إلى أقرب نقطة لها)، مقسومة على المسافة النظرية أو المسافة المتوقعة في حالة النمط العشوائي لنفس عدد النقاط ونفس مساحة الظاهرة على الأرض، وتتراوح قيمة معامل صلة الجوار بين (صفر إلى 2.15) وكلما اقتربت من الصفر كان التوزيع متجمعاً، وكلما اقتربت من الحد الأقصى كان التوزيع منتظماً، بينما القيمة 1 تدل على التوزيع العشوائي الكامل (داود، 2014: 51)، جدول (4)، شكل (8).

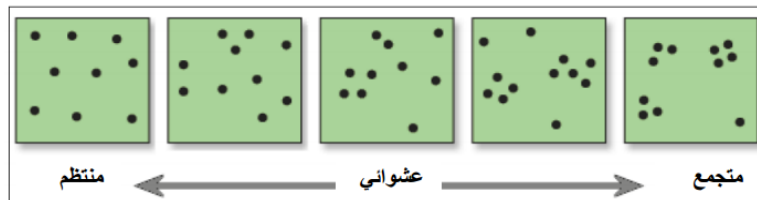
جدول (4): مدلول قيمة معامل صلة الجوار

النمط	قيمة معامل الجار الأقرب	النمط الفرعي	قيمة معامل الجار الأقرب
المتقارب/المتجمع	أقل من 1.5	متجمع تمام	صفر
		متقارب لكن غير منتظم	من صفر إلى 0.5
		متقارب ينحج ناحية العشوائي	من 0.5 إلى 1.0
العشوائي	1.5		
المتباعد/المنتظم	أكبر من 1.5	المتباعد في المسافات	من 1.0 – 2.0
		المنتظم (شكل المربع)	2.0
		المنتظم (شكل الشكل السداسي)	أكبر من 2.0

المصدر: داود، التحليلات المكانية في إطار نظم المعلومات الجغرافية،

2014م

شكل (8): مدلول قيمة معامل صلة الجوار



(ب) التحليل المكاني: استخدم الباحثون بعض الأدوات منها:

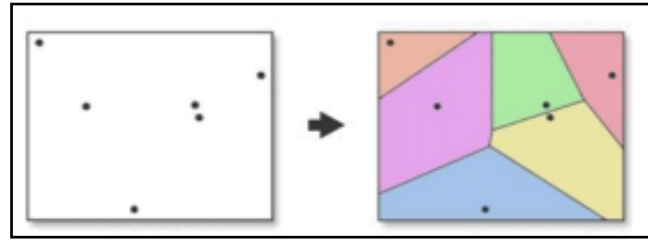
◆ الحرم المكاني: الحرم المكاني أو تحليل نطاق التأثير هو تحديد مسافة معينة كحرم أو منطقة اقتراب من معالم مكانية محددة شكّل (9).

شكّل (9): الحرم المكاني



◆ مضلعات ثيسن: أداة تعمل على تقسيم لمعرفة المساحة المغطاة من قبل كل نقطة من هذه النقاط، لتكون مراكز وحدات مساحية، تصنع أشكالاً هندسية منتظمة، سواء كانت على هيئة مربعات أو مستطيلات، أو أشكالاً غير منتظمة شكّل (10).

شكّل (10): مضلع ثيسن



5.2 جمع البيانات وبناء قاعدة المعلومات الجغرافية الخاصة بالجمعيّات الخيريّة:
1.5.2 جمع وإعداد البيانات:

(أ) البيانات المكانية: قام الباحثون بالاستعانة بدائرة الجمعيّات في وزارة التّشبيّة الاجتماعيّة للحصول على طبقة لمواقع الجمعيّات الخيريّة في محافظات غزّة، والبالغ عددها 446 جمعيّة، وفق نظام الإسقاط المتري (UTM) معتمداً على نظام الإحداثيات المحلي Palestine_1923_Palestine_Grid باعتباره النظام المعتمد في خرائط البحث.

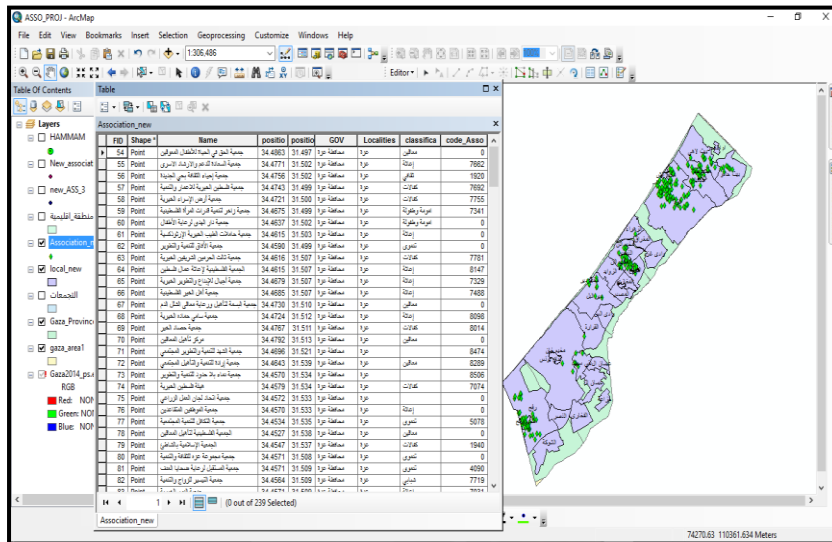
الخرائط: توفير مجموعة من الخرائط الرقمية الضرورية لإجراء التّحليل والتقييم، وهي كما يلي:

(الخريطة الرقمية لمُحافظة غزّة، الخريطة الرقمية للأحياء السكنية، الخريطة الرقمية للجمعيّات، الخريطة الرقمية للحدود الإدارية حسب التجمّعات السكّانية لمُحافظة غزّة).

(ب) البيانات الوصفية: يأتي في المقدمة البيانات الوصفية لأسماء مواقع الجمعيّات الخيريّة التابعة لدائرة الجمعيّات في وزارة التّثميّة الاجتماعيّة وتصنيفاتها وعناوينها، بالإضافة إلى البيانات الوصفية لقطاعات الجمعيّات حسب تصنيفات وزارة الدّاخلية - الشق المدني - بشكّل عام، وتصنيفات دائرة الجمعيّات في وزارة التّثميّة الاجتماعيّة بشكّل خاص.

2.5.2 بناء قاعدة بيانات جغرافية: قام الباحثون بتصميم قاعدة للبيانات الجغرافية والوصفية المتوافرة لتكون الأساس الذي يقوم عليه العمل، حيث ربطت مواقع الجمعيّات الخيريّة بجداول كمية ووصفية، وتمت تهيئة حقول الجداول البيانية اللازمة لإجراء عمليات التّحليل والتقييم وعرض النّتائج على شكّل خرائط أو جداول أو أشكال بيانية شكّل (11).

شكّل (11): قاعدة بيانات جغرافية لمنطقة الدّراسة،



المصدر: الباحثون باستخدام برنامج ArcMap 10.2

3.5.2 إجراءات التّحليل: من أجل تسهيل عملية التّحليل بتقسيم منطقة الدّراسة إلى مُحافظة، قام الباحثون بتقسيم كل مُحافظة إلى تجمّعات عمريّة،

تتضمن الأحياء التي تقع داخلها، بحيث يتم أخذ مساحة كل تجمع وعدد سكانه، وعمل خرائط تبين مواقع التجمعات الخيرية وأعدادها لعملية التحليل والمعالجة، باستخدام أدوات التحليل المكاني والإحصائي وأساليبه، والاستعلام ببرنامج **ARCGIS 10.2**. تضمن إجراء التحليل أهم المعايير التخطيطية اللازم توافرها لخدمات التجمعات الاجتماعية على مستوى التجمعات السكانية. جدول (5)

جدول (5): معايير الخدمات الاجتماعية اللازم توافرها على مستوى التجمع

السكني

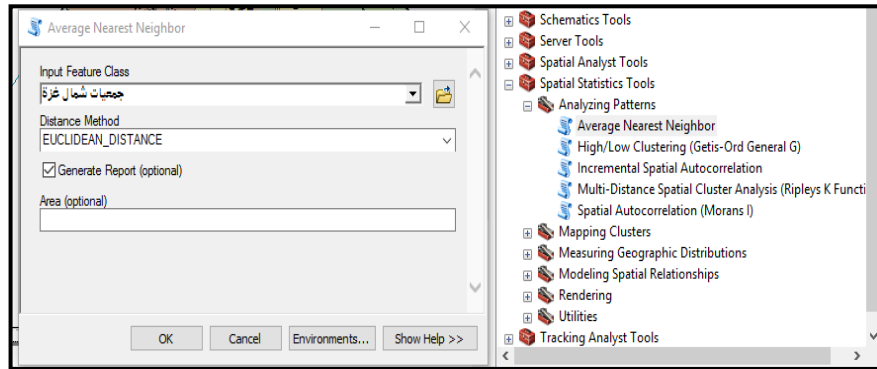
الخدمة	البيان	من	ملاحظات
خدمات التجمعات الاجتماعية	نطاق الخدمة بالمتر	500-1000م	في حدود الحي السكني
	نصيب الفرد من المساحة(م ²)	1.5-2م	
	المساحة بالدونم	1	

المصدر: الباحثون اعتماداً على نتائج الاستبانة

وحسب ما أشار إليه منسق دائرة التجمعات محمد الأغا، مقابلة أن المساحة المطلوبة للتجمعات تصل إلى 1 دونم.

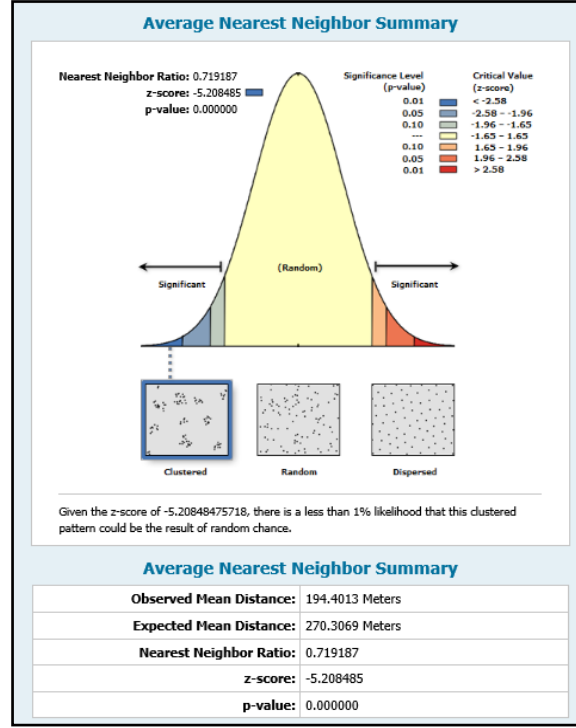
7.2.2 أدوات التحليل في برنامج (ArcGIS): تم الاستعانة بأداة الجار الأقرب عن طريق برنامج (ArcGIS)، وذلك من أجل التعرف إلى نمط توزيعها في محافظة شمال غزة شكّل (12)، (13).

شكّل (12): أداة الجار الأقرب



شكّل (13): تحليل نمط توزيع التجمعات الخيرية في محافظة شمال غزة للعام

2017م

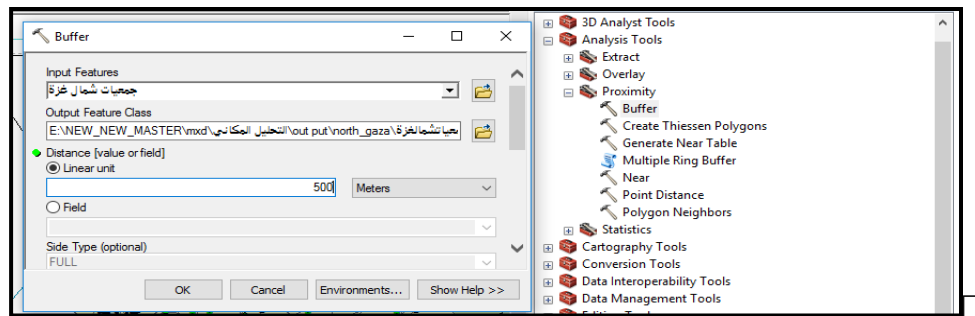


المصدر: الباحثون باستخدام برنامج ArcMap 10.2

8.2.2 أداة تحليل نطاق التأثير:

سيتم استخدام هذا التحليل للتعرف على نطاق الخدمة للجمعيّات الموجودة بما يغطي كامل الحي، وذلك من خلال الأداة Buffer Zone شكل (14).

شكّل (14): أداة تحليل نطاق التأثير



3. الإطار العملي: التحليل المكاني للجمعيّات الخيريّة والهيئات الأهليّة في محافظة غزّة

إن التوزيع المكاني للظواهر الجغرافية عموماً، والخدمات الاجتماعيّة خصوصاً وتبيان وضعها الراهن، ضرورة في العديد من الدراسات الهادفة لإعادة تخطيط مواقعها، وإبراز خريطة توزيع الخدمات بمختلف أنواعها، بما فيها الجمعيّات الخيريّة، وجوانب النقص والخلل الذي قد تعانيه تلك الخدمات، ومدى تلبيةها للاحتياجات السكّانيّة، وتناسبها مع أعدادهم وكثافتهم؛ مما يساهم في تحسّن أوضاعها، وكذلك في تنظيم التوزيع العشوائي للعديد من الجمعيّات، وتوجيه إنشاء الجمعيّات الجديدة فيما بعد إلى المواقع الملائمة لها.

1.3 التحليل المكاني للجمعيّات الخيريّة والهيئات الأهليّة في محافظة غزّة:

1.1.3 التوزيع الجغرافي للجمعيّات الخيريّة والهيئات الأهليّة حسب التجمّعات السكّانيّة والأحياء:

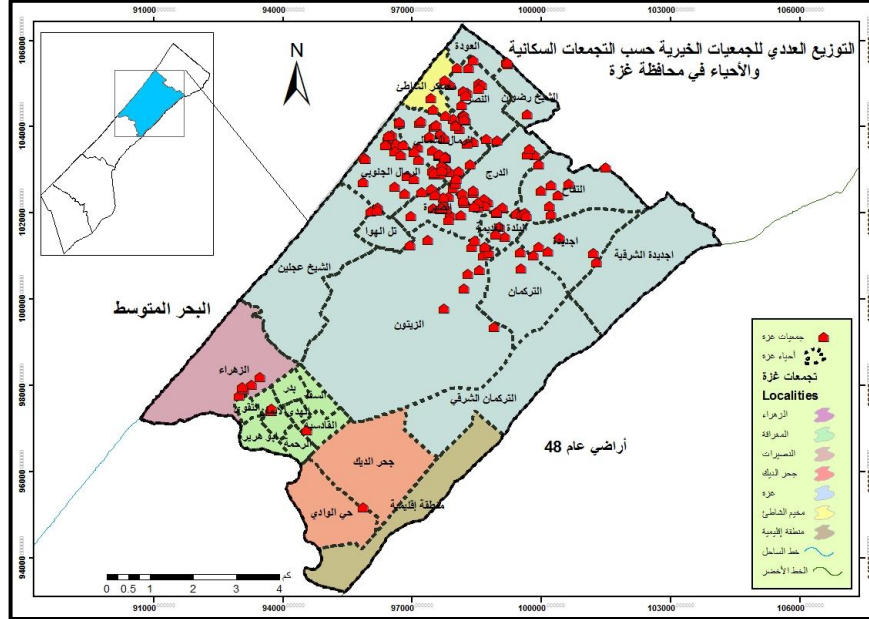
تعد محافظة غزّة بتجمّعاتها وأحيائها أكثر التجمّعات التي تضمّ جمعيّات خيرية، حيث بلغ عدد الجمعيّات 170 جمعيّة، ويلاحظ من جدول (7)، شكّل (15) أن أكثر الأحياء التي توجد فيها الجمعيّات هي حي الرّمال الجنوبي (41) والرّمال الشمالي (24) جمعيّة، بينما هناك أحياء لا توجد فيها أي جمعيّة، منها حي التركمان الشرقي، الشيخ عجلين، أما المغرقة فيوجد فيه 3 جمعيّات، وتجمع جحر الديك فيه جمعيّة واحدة.

جدول (7): التوزيع العددي للجمعيّات الخيريّة حسب التجمّعات السكّانيّة والأحياء في محافظة غزّة

م	اسم التجمع	نوع التجمع*	المساحة بالدونم	أعداد السكّان	عدد الجمعيّات في الأحياء
1	مُخَيّم الشاطئ	مُخَيّم	516.63	40,734	5
2	غزّة	حضر	53390.32	590,481	156
3	مدينة الرّهراء	ريف	4352.44	5,338	5
4	المغرقة	ريف	3268.85	11,458	3
5	جحر الديك	ريف	6962.37	4,586	1
	المجموع		68490.63	652,597	170

المصدر: إعداد الباحثون اعتماداً على بيانات (دائرة الجمعيّات في وزارة التثميّة الاجتماعيّة، 2017م)

شكّل (15): التوزيع العددي للجمعيّات الخيريّة حسب التجمّعات السكّانيّة والأحياء في محافظة غزّة



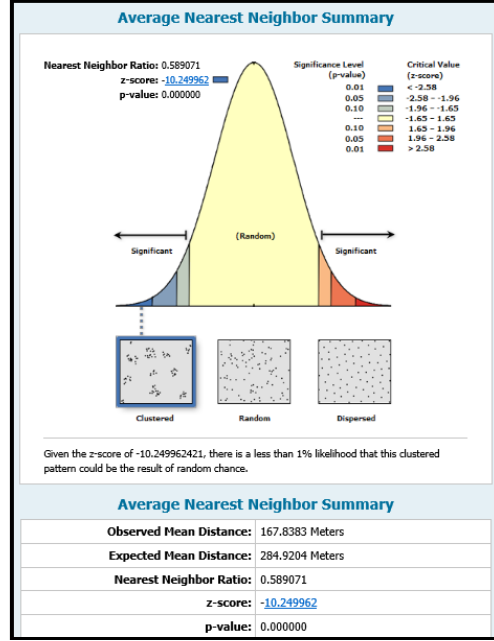
المصدر: الباحثون باستخدام برنامج ArcMap10.2

يتضح من شكل 16 أن نمط التوزيع المتبع في مدينة غزّة تركّز وفق الكثافة السكانية ويعزى ذلك لطبيعة العلاقة المباشرة بين الجمعية والفئات المستفيدة منها إذ أن منطقة التركمان الشرقيّة والشيخ عجلين والزيتون تعتبر من المناطق الأقل ككافة مقارنة مع باقي أحياء مدينة غزّة.

2.1.3 تحليل الجار الأقرب

باستخدام أداة الجار الأقرب تم التّعرّف إلى نمط توزيع الجمعيّات في محافظة غزّة، حيث يلاحظ من شكّل (16) أن متوسط المسافات بين الجمعيّات تقدر بـ 238.1 متر، وأن معامل صلة الجوار للجمعيّات تساوي (0.70)، وهذا يعني أن نمط توزيع الجمعيّات في محافظة غزّة نمط (متجمع عشوائي).

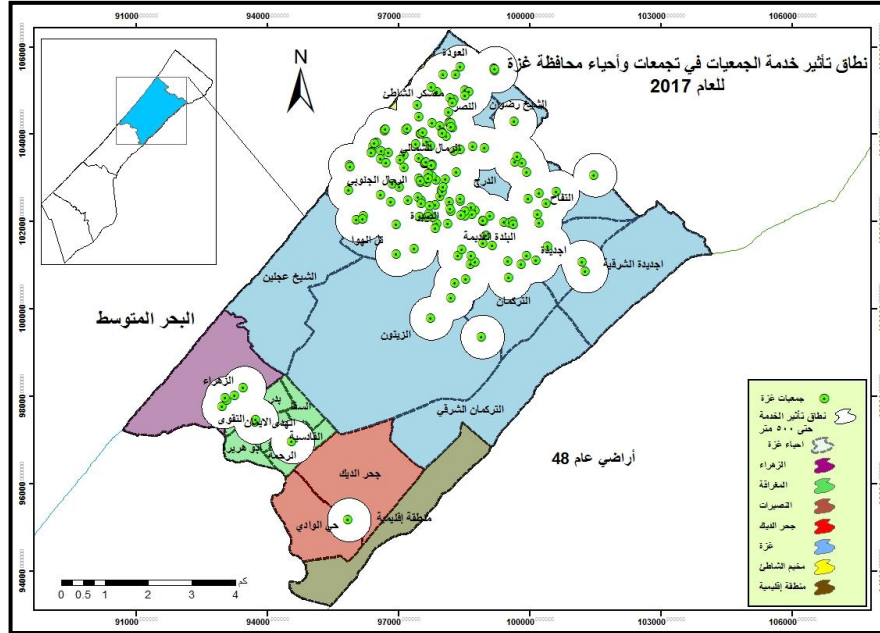
شكّل (16): تحليل نمط تّوزيع الجَمْعِيَّات الخَيْرِيَّة في مُحافِظَة غَزَّة للعام 2017م



المصدر: الباحثون باستخدام تحليل صلة الجوار في برنامج ArcMap 10.2
3.1.3 تحليل نطاق التأثير:

شكّل (17): نطاق تأثير خدمة الجَمْعِيَّات على أحياء مُحافِظَة شمال غَزَّة للعام

2017م



المصدر: الباحثون باستخدام برنامج ArcMap10.2

يلاحظ من شكل (17)

- مساحة المناطق المخدومة بالخدمات في تجمع غزوة عند نطاق 500 متر حوالي 24566.9 دونماً، بنسبة 34.9% من إجمالي مساحة المحافظة، والبالغ عدد سكانها 590,481 نسمة.
- يتركز نطاق خدمة الجمعيات في وسط تجمع غزوة، ويوجد مساحات كبيرة من الأحياء بنسبة 65.1% لا تكاد تصلها الخدمات، منها: حي الزيتون، الجديدة الشرقية.
- بينما توجد أحياء في تجمع غزوة لا تصلها الخدمات، منها: التركمان، والشيخ عجلين.
- في حين نجد أن نسبة المناطق المخدومة تصل 11.1% من مجمل مساحة تجمع جحر الديك 6962.37 دونماً، والتي يبلغ عدد سكانها 4586 نسمة، فهناك مساحات لا تكاد تصلها الخدمات.
- بينما بلغت نسبة المناطق المخدومة 2918.9 دونماً، أي بنسبة 34.8% في تجمع المغراقة ومدينة الزهراء بمجمل مساحة 8384.8 دونماً، حيث يبلغ عدد السكّان فيهما 12,506 ألف نسمة، فهناك مساحات من الأحياء في

3. بينما 73% من مجموع الجمعيّات، تخدم مساحة من (900- 7000) دونم، وهي بذلك تجاوزت المساحة المعتمدة، مما يعني أن هناك حاجة إلى توجيه الجمعيّات الجديدة إلى هذه الأماكن حتى تصلها الخدمة.

4. النتائج والتوصيات

1.4 النتائج:

توصّلت الدّراسة إلى مجموعة من النّتائج، وهي كما يلي:

- بلغ العُدَد الإجمالي للجمعيّات الخيريّة والهيئات الأهليّة المسجلة للعام 2017م في مُحافظات غرّة بمختلف القطاعات (937) جمعيّة، وتحظى مُحافظة غرّة بأكبر عدد من الجمعيّات الخيريّة بنسبة بلغت 53%.
- تشمل الخدّمات الاجتماعيّة التي تشرف عليها دائرة الجمعيات بوزارة التنمية الاجتماعيّة أربعة قطاعات، (قطاع عمل الجمعيّات الاجتماعيّة، وجمعيّات ذوي الإعاقة، جمعيّات الأمومة والطفولة، والجمعيّات العائليّة والعشائريّة) بحيث تمثل هذه القطاعات الأربعة نسبة 55% من إجمالي باقي القطاعات في مُحافظات غرّة.
- بلغت قيمة معامل صلة الجوار لمواقع الجمعيّات 0.70 وهذا يعني أن نمط تُوْزيع الجمعيّات في مُحافظة غرّة نمط (متجمع عشوائي).
- تشكّل مساحة المَناطق المخدمومة بالخدّمات في تجمع غرّة عند نطاق 500 متر حوالي 24566.9 دونماً، أي ما نسبته 34.9% من إجمالي مساحة المُحافظة، والبالغ عدد سكانها 590,481 نسمة.
- يتركز نطاق خدمة الجمعيّات في وسط تجمع غرّة، وتوجد مساحات كبيرة من الأحياء بنسبة 65.1% لا تكاد تصلها الخدّمات، منها: حي الزيتون، اجديدة الشرقية.
- في حين نجد أنّ نسبة المَناطق المخدمومة تصل 11.1% من مجمل مساحة تجمع جحر الديك البالغة 6741.284 دونماً، والتي يبلغ عدد سكانها 4586 نسمة، فهناك مساحات لا تكاد تصلها الخدّمات.

- تشكّل عدد الجمعيّات التي تخدم مساحة من (1 - 200) دونم فقط ما نسبته 13.3٪، وهي مساحة صغيرة جداً مقارنة بمساحة دائرة التأثير المعتمدة لهذه الدّراسة من 500 - 1000 دونم.
- بعض الجمعيّات تخدم مساحة من (200-900) دونم، أي ما نسبته 18.7٪ من مجموع عدد الجمعيّات، وهي تُعدّ إلى حدّ ما جيدة، ولا تتجاوز مساحة نطاق التأثير المعتمد.
- 73٪ من مجموع الجمعيّات تخدم مساحة من (700 - 9000) دونم، وهي بذلك تجاوزت المساحة المعتمدة، مما يعني أن هناك حاجة إلى توجيه الجمعيّات الجديدة نحو هذه الأماكن حتى تصلها الخدمة.

2.4 التوصيات

من خلال ما تضمنته نتائج الدّراسة، فإنها توصي بما يأتي:

- وضع الأسس السليمة لخلق فرص تساهم في نمو شراكات بناء بين دائرة الجمعيات في وزارة التنمية الاجتماعية، والإدارة العامّة للشؤون العامّة والمُنظّمات غير الحُكوميّة، ووزارة الدّاخليّة - الشق المدني والجمعيات الخيرية والهيئات الأهلية تعني بأهداف التنمية المشتركة.
- بناء قاعدة بيانات شاملة للجمعيّات وقطاعاتها المختلفة في محافظّات غزّة، بحيث تخدم المخططين وأصحاب تحسّين صنع القرار في إدارة الخدّمات الاجتماعيّة.
- البعد عن العفوية والعشوائية عند إنشاء جمعيّات جديدة، ومراعاة توزيعها في الأحياء ضمن التجمّعات السُكّانيّة بعد دراسة علميّة سليمة، وبشكّل يتناسب مع أعداد السُكّان، والمساحة، ومراعاة مؤشرات احتياجات المنطقة.
- العمل على وضع الخيارات المتعدّدة لتوجيه اختيار مناطق الأحياء والتجمّعات السُكّانيّة غير المخدمّة، والتي لا تصلها الخدّمات.
- تشجيع الباحثين لإجراء دراسات مشابهة لقطاعات أخرى خاصة بعمل الجمعيات والتي تشرف عليها الوزارات المختصة، بغية الوصول إلى إيجاد توازن لهذه القطاعات في محافظّات غزّة.

قائمة المراجع

أولاً- المراجع العربية

- 1- الجهاز المركزي للإحصاء الفلسطيني. (2017م) دليل التجمعات السكانية الفلسطينية. 2017م، رام الله فلسطين.
- 2- الجهاز المركزي للإحصاء الفلسطيني. (2017م). النتائج الأولية للتعداد العام للسكان والمساكن والمنشآت 2017م. رام الله. فلسطين.
- 3- الخزرجي، خضير. (2015م) "التقييم المكاني للخدمات الاجتماعية في مدينة الدجيل" (التعليمية والصحية والترفيهية). مجلة المخطط والتنمية. (32)، 103-120.
- 4- الدليمي، خلف. (2006م). نظم المعلومات الجغرافية GIS أسس وتطبيقات. ط1. عمان: دار صفاء للنشر والتوزيع.
- 5- داود، جمعة. (2012م). أسس التحليل المكاني في إطار نظم المعلومات الجغرافية GIS. (د). مكة المكرمة: (د.ن).
- 6- داود، جمعة. (2014م). مبادئ علم نظم المعلومات الجغرافية. ط1. مكة المكرمة. المملكة العربية السعودية.
- 7- دائرة الأبحاث والدراسات الادارة العامة للشئون العامة والمنظمات غير الحكومية. (2014م) دليل الجمعيات الخيرية والهيئات الأهلية في محافظات قطاع غزة. غزة. فلسطين.
- 8- زيد، أحمد. (2004م). المجتمع المدني القوة العالمية الثالثة. العربي. ع(547)، 26-31.
- 9- سرحان، محمد. (2005م). تفعيل دور منظمات المجتمع في تحقيق التنمية المستدامة. دراسات في الخدمة الاجتماعية، (18)، 275-339.
- 10- عودة، سميح. (2005م). أساسيات نظم المعلومات الجغرافية وتطبيقاتها في رؤية جغرافية. ط1. عمان: دار المسيرة للنشر والتوزيع والطباعة.
- 11- كوستانيني وآخرون. (2011م). دراسة مسحية تحليلية لمنظمات المجتمع المدني في الأراضي الفلسطينية المحتلة. فلسطين.
- 12- مركز الدراسات والبحوث. (2014م). دور المؤسسات المجتمعية في تعزيز استراتيجية أمن المجتمع. الموقع: <http://repository.nauss.edu.sa/handle/123456789/59973>.
- 13- رشيد زرواتي (2000): المدخل إلى الخدمة الاجتماعية، مطبعة دار هومة، الجزائر، 2000، ص 11. المؤسسة العامة للتعليم الفني والتدريب المهني. (د.ت). نظم المعلومات الجغرافية. المملكة العربية السعودية الإدارة العامة لتصميم وتطوير المناهج.
- 14- وزارة التخطيط. (2014م). دائرة الدعم الفني ونظم المعلومات الجغرافية GIS. أطلس خرائط الأساس. ط1. غزة. فلسطين: (د.ن).
- 15- وزارة التنمية الاجتماعية. (2003م). دليل إجراءات الإدارة العامة للجمعيات الخيرية والمجتمع المحلي. فلسطين: وزارة التنمية الاجتماعية.
- 16- وزارة التنمية الاجتماعية. (2017م). استراتيجية قطاع التنمية الاجتماعية 2017م-2022م. (د.ط). فلسطين: وزارة التنمية الاجتماعية.
- 17- وزارة التنمية الاجتماعية. (2017م). البرنامج الوطني الفلسطيني للحماية الاجتماعية. (د.ط). فلسطين: وزارة التنمية الاجتماعية.
- 18- وزارة التنمية الاجتماعية. (2017م). الخطة التشغيلية لوزارة التنمية الاجتماعية. (د.ط). فلسطين: وزارة التنمية الاجتماعية.
- 19- وزارة التنمية الاجتماعية. (2017م). نظام إدارة بيانات الأشخاص ذوي الإعاقة. (د.ط). فلسطين: وزارة التنمية الاجتماعية.

20- وزارة الإسكان والمرافق والمجتمعات العمرانية (2014م): دليل المعدلات والمعايير التخطيطية للخدمات بجمهورية مصر العربية، (الخدمات الشبابية)، (د.ط)، القاهرة: وزارة الإسكان.
ثانياً- المراجع الأجنبية:

- 21- Case ،‘Served or unserved? A site suitability analysis of social services in Atlanta, Georgia using Geographic Information Systems (pp.96-106).
- 22- Felke, T. P. (2006). Geographic information systems: Potential uses in social work education and practice. *Journal of Evidence-Based Social Work*, 3(3-4), 103-113.
- 23- Ishfaq, M., & Lodhi .(Role of GIS in social sector planning: can developing countries benefit from the examples of primary health care (PHC) planning in Britain? (372-382).
- 24- Kennedy. (2013). *introducing geographic information systems with ArcGIS*. united states of America: john Wiley & sons, Hoboken New jersey